



Comité Départemental des
Pyrénées Atlantiques de Basket Ball

1^{ER} FORUM DU MINI 64

SAMEDI 8 OCTOBRE 2011
À ORTHEZ

Salle Pierre SEILLANT
Bd, François MITTERRAND
64300 ORTHEZ

DE 9H à 17H

BILAN FORUM

Le Mini Basket dans les Pyrénées Atlantiques, c'est quoi ?

Une vraie volonté du comité de développer le mini basket par :

- **l'emploi de conseillers techniques fédéraux spécialisés dans le mini basket**
- **l'organisation des plateaux des écoles de basket**
- **l'organisation de la Fête Nationale du Mini Basket**
- **l'organisation de Mini Basket Grand Noël**
- **le soutien à l'Opération Basket Ecole**
- **l'organisation d'un championnat mini poussins à partir du mois de janvier**
- **la formation Assistant Mini Basket**
- **la création d'une commission Mini Basket composée, de salariés, d'élus mais aussi de bénévoles de clubs.**
- **L'organisation d'un FORUM DEPARTEMENTAL MINI.**

Ce document est un résumé de ce qui vous a été présenté lors du 1^{er} FORUM MINI 64.

Pour toutes questions, remarques, n'hésitez pas à contacter les spécialistes du Mini dans notre département :

Delphine MONGIN delfmongin@yahoo.fr ou 06 29 54 42 96

Karine SORRONGUI k.sorrion@free.fr ou 06 29 54 42 94

L'Opération Basket Ecole

Qu'est ce que c'est ?

L'Opération Basket Ecole est une opération lancée par la FFBB depuis 2004.

C'est un partenariat entre un club et des écoles maternelles et primaires afin de promouvoir le Basket.

Qui peut le faire ?

Tous les clubs « petits ou grands ».

Toutes les écoles désireuses de mettre en place un cycle basket au sein de leur établissement.

Toutes les personnes souhaitant développer et promouvoir le basket dans son secteur.

Qu'est ce que cela rapporte ?

Pour le club :

- Une découverte de l'activité auprès des enfants des écoles environnantes
 - Une promotion de votre club
 - Un lien avec les écoles
- Une reconnaissance auprès de la Fédération contre Club Centre de Ressources.

Pour l'école :

- Une initiation au basket
- Un don de 6 ballons et de 4 CD Roms pédagogiques avec des séances clé en main.
- La possibilité d'avoir un intervenant diplômé d'Etat durant le cycle basket

Comment faire dans les Pyrénées Atlantiques ?

- 1- Contacter une école (ou plusieurs) et lui proposer la mise en place de l'activité basket pour une ou plusieurs classes avec ou sans intervention extérieur.
- 2- Faire signer la fiche d'Intention ; elle officialise le partenariat. Envoyer la fiche au Comité 64 qui l'enverra à la FFBB, qui retournera le kit pédagogique.
- 3- Informer Delphine (delfmongin@yahoo.fr ou 06 29 54 42 96) et Karine ('k.sorron@free.fr ou 06 29 54 42 94) du nombre d'écoles et de classes intéressées par un projet basket.
- 4- Nous contactons le Conseil Pédagogique Sportif (Education Nationale) du secteur pour l'informer de votre démarche.

A partir de là, plusieurs cas de figure :

- a) Le Conseiller Pédagogique est partie prenante du projet et prend les choses en main : diffusion de l'information auprès des écoles du secteur, organisation d'une réunion avec toutes les parties (enseignants, clubs, comité...) pour la mise en place d'un planning d'intervention, du projet pédagogique et/ou de la programmation d'un Inter Ecole
 - b) Le conseiller pédagogique n'intervient pas auprès des écoles : les enseignants souhaitent mettre en place un cycle basket, donc planification du projet par Delphine et Karine avec le soutien des clubs.
- 5- Attention les démarches étant nombreuses et le planning étant bien rempli, si vous et les enseignants souhaitez une intervention extérieure, il faut le prévoir à l'avance. Donc n'hésitez pas à nous faire part de vos démarches afin de tout planifier.
 - 6- Si les écoles ne sont pas équipées de panneaux de basket, possibilité de prêt par le Club Centre de Ressources, le Comité 64 ou par l'achat de panneaux en profitant de l'offre

« 1+1 » (1 panier acheté à 110€, le deuxième offert par le Comité).

Déroulement d'un cycle basket

Un cycle de basket dure entre 6 et 10 semaines à raison de une séance de 3/4h ou de 1h par semaine.

Les interventions extérieures peuvent avoir lieu :

1 fois par semaine

1 fois tous les 15 jours

1 fois dans le cycle

Les interventions extérieures se font sous la responsabilité de l'enseignant.

A la fin du cycle, un inter école ou inter classe peut être organisé afin de clôturer le cycle Basket.

Le club pourra mettre à disposition les installations, les paniers, les ballons....Il pourra aussi organiser un goûter et même proposer une journée Potes Ouvertes en dehors du temps scolaire aux enfants.





Fiche d'Intention Basket Ecole



A adresser à :

Fédération Française Basketball
Mme Frédérique VALET
- Le Minibasket à l'école -
117, rue du Château des Rentiers 75 013 PARIS

Votre Comité Départemental de Basketball

Contact M Gilles MALECOT : gmalecot@basketfrance.com / 06 89 80 23 80

Ecole Publique Association USEP
Ecole Privée Association UGSEL

Adresse : _____

CP : _____ VILLE : _____

Représentée par :

Nom : _____

Prénom : _____

Tel : _____

Email : _____

Fonction : _____

Signature

Cachet

Club de Basket :

Adresse : _____

CP : _____ VILLE : _____

Représenté par :

Nom : _____

Prénom : _____

Tel : _____

Email : _____

Fonction : _____

Signature

Cachet

L'école souhaite faire pratiquer le Minibasket :

Classes concernées :

Maternelle : Petite section Moyenne section Grande section
Elémentaire : CP CE1 CE2 CM1 CM2

Pendant le temps scolaire : OUI NON péri-scolaire : OUI NON

Nombre total d'élèves concernés : _____

Nombre de séances programmées par classe : _____

AIDES prévues par le CLUB :

Le partenariat ECOLE-CLUB existait-il auparavant ? OUI NON

Prêt de ballons Prêt de paniers Mise à disposition d'un gymnase

Prêt de dossards Prêt de plots Prêt de cerceaux

Mise à disposition d'un intervenant « Basket » si oui Nombre de séances : _____/classe

Organisation d'une rencontre inter-classes dans l'école DATE : _____

Participation à une rencontre inter-écoles DATE : _____

Toutes AUTRES AIDES prévues ou actions communes Ecole-Club peuvent être signalées au dos de la feuille.

L'expédition de cette FICHE d'INTENTIONS à la FFBB déclenchera l'envoi au comité des 4 CD ROMS PEDAGOGIQUES « Le Minibasket à l'école » et de 6 BALLONS.

Le Label Départemental

Pourquoi un label départemental des écoles de basket ?

- être reconnu par le comité en tant qu'école de basket
- le label a pour but de garantir la rigueur et le sérieux de la formation des futurs basketteurs
- UN CLUB LABELLISE EST UN GAGE DE QUALITE

Comment obtenir le label départemental ?



- prendre contact avec le Comité
- envoi du dossier par le Comité
- retour du dossier au Comité
- un CTF viendra vous rendre visite sur un entraînement
- le dossier est soumis à une commission qui se déplacera directement dans le club
- le label est accepté, (ajourné ou refusé)

Le Label donne droit à un diplôme « Label départemental » ainsi qu'une dotation en matériel en fin de saison.

démarches pour l'obtention du Label National, si votre situation le permet.

Le label à 3 niveaux, pourquoi ?

- Pour que le Comité aide les clubs à se structurer
- Pour que chaque club ait une école de mini basket
- Pour encourager les clubs à aller toujours plus loin



1ère étoile :

Critères :

- tous les enfants de l'école de basket ainsi que l'encadrement doivent être licenciés.
- remplir une fiche de présence sur toute la saison
- participer à tous les plateaux et organiser obligatoirement un plateau sur les 3 proposés
- participer à la Fête Nationale du Mini Basket
- participer au Noël des Ecoles de Basket
- disposer d'un ballon par enfant.



2ème étoile :

Critères :

- répondre aux critères imposés par la première étoile
- avoir un entraîneur diplômé initiateur minimum
- matériel adapté aux babys et minis : panneaux 1m50 à 2m10
- tenir un recueil d'entraînement



3ème étoile :

Critères :

- répondre aux critères de la 1^{ère} et 2^{ème} étoile
- envoyer les entraîneurs en formation (assistant mini basket, animateur, initiateurs.....)
- participer à l'opération basket école

L'école de Mini Basket et le Label départemental à 3 étoiles c'est :

- L'école de mini basket est un espace d'accueil d'enfants de moins de 11 ans qui souhaitent pratiquer le basket
- L'école de Mini basket dispose au sein de club d'une organisation administrative, sportive et pédagogique
- L'école de Mini Basket dispose d'équipements aménagés et adaptés à l'enfant
- L'école de Mini Basket organise les apprentissages en fonction du niveau de jeu et non des catégories d'âge. L'apprentissage par le jeu est privilégié.
- L'école de Mini Basket propose des formes de rencontres et de compétitions adaptées au niveau de pratique.

Le Label Départemental est avant tout une reconnaissance et un gage de qualité.

Il est un moyen de faire sa propre autocritique, en vue de faire progresser sa structure mini basket et d'effectuer les démarches pour l'obtention du Label National, si votre situation le permet.

Toutes les démarches de la Commission Mini Basket tendent vers un seul objectif, qui doit être également le vôtre : **la fidélisation des jeunes.**

C'est un moyen de permettre aux clubs de développer des projets sportifs intéressants, d'assurer une égalité de chances

à tous les enfants, à tous les clubs, quelle que soit leur situation géographique ou économique.

Rappel du principe du Label Départemental :

- Dossier de labellisation à demander **aux CTF** comité (disponible début novembre).
- Dossier à remplir et à renvoyer avant la date butoir (elle vous sera communiquée via le BO)
- Les dossiers sont examinés et vérifiés soigneusement par la Commission Mini Basket
- Un élu et un CTF viendront lors d'un entraînement pour apprécier sur le terrain la qualité des infrastructures, de l'accueil, de l'organisation de la séance...
- Remise officielle et dotation aux responsables et clubs labellisés lors de la Fête Nationale du Mini Basket le 1^{er} MAI à Pau.

Remarque : les clubs labellisés 1 ou 2 étoiles la saison dernière peuvent postuler au grade supérieur.



La Fête Nationale du Mini Basket

La Fête Pourquoi ?

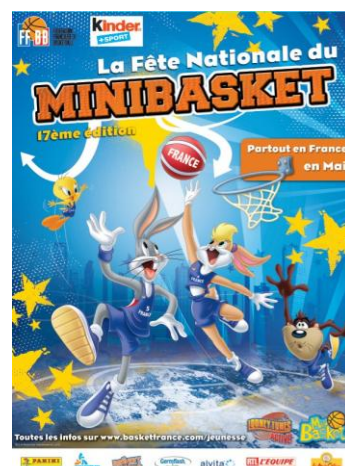
- Développer l'idée : Basket = sport éducatif, sport social, sport pour tous.
- Diffuser et promouvoir les valeurs propres du Mini - Basket.
- Organiser la Fête de la Famille Basket.
- Créer un moment fort de fin de saison.
- Offrir une image positive de notre sport.
- Fédérer les énergies.
- Valoriser le travail d'un Comité.
- Fidéliser les jeunes.
- Renforcer les liens avec le milieu scolaire.
- participer à un évènement national (110 000 participants sur toute la France).
- Jouer et découvrir d'autres partenaires de jeu, d'autres équipes.
- S'évaluer seul et/ou en groupe.
- Côtayer des joueurs et joueuses de bon niveau.
- Favoriser les contacts entre dirigeants.

La Fête Pour Qui ?

- Pour les jeunes de 6 à 10 ans.
- Baby, Mini - Poussins, Poussins,
- Pour les scolaires des écoles primaires.
- Pour les licenciés et les non licenciés.
- 110 000 participants sur toute la France.

La Fête Comment ?

- 1 seul rassemblement dans un lieu :



TOUS LES 1ERS MAI A LA FOIRE
EXPOSITION A PAU

UNE JOURNEE TYPE :

8H/9H :

Préparation des installations sportives par le CD64.

9H00/10H00 :

Accueil des dirigeants et des responsables des écoles de basket

Confirmation des pré-inscriptions

Distribution aux responsables d'équipes des fiches individuelles des tests techniques, et des fiches de composition des équipes. *Chaque jeune garde sa fiche pour passer le test (2 fois minimum)*

Remise au secrétariat (sur place) des fiches d'inscription des équipes pour le tournoi par les responsables de clubs ou d'écoles.

Répartition des responsables de terrain (Contrôle et sécurité)

10h00/12h30 : EPREUVES INDIVIDUELLES

12H30/13H30 : Déjeuner

13h30/14h : Remise des labels et des diplômes Assistant Mini Basket

14h/16h30 : Rencontres 4 contre 4 ou 3 contre 3

16h30/17h : Remise des récompenses

. Classement par année d'âge pour les épreuves individuelles du matin:

. Pas de classement par équipes pour les rencontres de l'après-midi.



La formation Assistant Mini Basket

NOUVELLE FORMULE & NOUVEAU MODE D'INSCRIPTION

La Commission Mini Basket modifie le mode d'inscription pour la formation « Assistant Mini Basket ».

Lors de la précédente saison, 32 personnes ont validé la formation mais dans certains secteurs trop peu de participants étaient présents. Afin d'optimiser au mieux ces soirées, nous modifions le mode d'inscription.

Les personnes désireuses de se former lors de ces soirées d'informations techniques pour la saison 2011/12, sont priées de contacter les CTF 64 et de renvoyer le bulletin d'inscription à Karine Sorrondegui et Delphine Mongin.

Il est simplement demandé aux éducateurs du club de s'inscrire. A la suite des inscriptions, nous proposerons des lieux géographiques afin de satisfaire un maximum de personnes et d'avoir un maximum de participants.

Tous les éducateurs, parents seront priés de bien vouloir se déplacer chez le club qui leur convient.

Nous vous rappelons que la formation des entraîneurs fait partie des critères pour l'obtention du Label Départemental des Ecoles de Basket 3^{ème} Etoile.

Les lieux de ces soirées seront établis en fonction des inscriptions de chaque candidat.

Les séances auront lieu en : NOVEMBRE 2011
JANVIER 2012
MARS 2012

La formation « Assistant Mini- Basket » s'adresse à toute personne, jeune ou adulte, qui aide à l'encadrement des jeunes de l'Ecole de Basket jusqu'aux poussins, pendant les entraînements ou les rencontres. Les personnes ayant suivi trois soirées, obtiendront l'attestation FFBB « Assistant mini-Basket »

Ces soirées seront animées par Karine et Delphine, les CTF 64 responsables du mini basket.



CONTENU DE LA FORMATION

S1 : Administratif, accueillir, animer la séance

S2 : Contenu d'une séance, les niveaux d'apprentissage

S3 : Planification, par année, par niveaux d'apprentissages, exigences techniques et comportementales

Pour certains, cette formation est la première marche d'un cursus qui les mènera vers les autres formations fédérales ; pour d'autres, elle sera une fin en soi et les armera pour encadrer les plus jeunes dans leur groupement sportif.

MINI BASKET GRAND NOEL

Suite à l'évolution des effectifs dans les catégories baby et mini et à l'engouement autour des plateaux, il nous a semblé nécessaire de mettre en place une fête exclusivement réservée à ces jeunes pousses

OBJECTIF DE LA FÊTE/

- développer le mini basket
- rassembler tous les babys et mini du département inscrits aux différents plateaux sur un seul site pour fêter Noël en basket (contrairement aux plateaux qui réunissent 3 ou 4 clubs).

Les besoins d'une telle manifestation:

■ *2 Responsables de l'action* : Delphine Mongin et Karine Sorrondegui , Conseillères Techniques Fédérales

■ *Equipe d'animation* : les membres des commissions Mini Basket, Sportive, Technique et du Comité Directeur ainsi que de nombreuses bonnes volontés.

1 personne par atelier soit 24 personnes.

3 personnes à la décoration du paquet cadeau.

10 personnes pour la sécurité, accueil.

2 responsables de la manifestation.

Soit 37 personnes.



DESCRIPTIF :

24 ateliers faisant appel aux habiletés motrices.

Chaque panier = 1 décoration

En une heure, décorer la fresque de Noël des écoles de basket

Surprise inattendue.....!!!

"MINI BASKET, GRAND NOËL"



SAMEDI 18 DECEMBRE 2010
A ORTHEZ SALLE PIERRE SEILLANT
8^{ème} édition

Record de participation

Le Comité départemental des Pyrénées-Atlantiques de Basket Ball dans sa politique de développement du Mini Basket a organisé le 8^{ème} Noël des Ecoles de Basket du département sous la responsabilité des deux CTF chargées du mini basket, Karine SORRONDEGUI et Delphine MONGIN : « Mini Basket Grand Noël ».

Cette manifestation était destinée aux plus jeunes basketteurs (jusqu'à 9 ans) du département qui ont pratiqué leur sport favori durant tout l'après midi. Ils ont effectué des exercices individuels répartis sur 24 ateliers. L'encadrement de la journée a été assuré par les membres du Comité 64. A 16h à l'issue de cet après midi récréatif, de nombreuses récompenses ont été offertes à toutes ces jeunes pousses sous l'œil attentif et fier du Père Noël !

Nous avons vu défiler sur le parquet de la salle d'Orthez **652 enfants** (licenciés FFBB, et régulièrement pré- inscrits pour cette opération) et **140 éducateurs** représentant **49 clubs** du département.

LES RENCONTRES MINI POUSSINS ET POUSSINES

Les rencontres mini poussins :

Pour les mini poussins(es), mise en place à partir de janvier/février de rencontres aller/retour si possible et sans phase finale.

Celles-ci sont prévues afin de préparer nos petits à rejoindre le « championnat » poussins/poussines.

Ces rencontres sont strictement réservées aux mini poussins (es).
Tous les enfants doivent être licenciés.

REGLEMENT :

Ballons : B5.

Panneaux : hauteur des cercles : 2,60m homologués

Temps de jeu : 4 périodes de 5 minutes séparées par des pauses :

- de deux minutes entre les 1^{er} et 2^{eme} quart temps et entre les 3^e et 4^e quarts temps.

- de 10 minutes entre le 2^e et 3^e quart temps

- 1 temps mort par quart temps par équipe

Changement au coup de sifflet, possibilité d'effectuer des remplacements dans toutes les périodes

- tous les joueurs doivent rentrer en jeu

- nombre minimum de joueurs pour une équipe : 6

Rencontres en 4 contre 4 afin de favoriser les espaces et donc de donner la possibilité aux joueurs de s'exprimer davantage.

Résultats : pas d'affichage de score / pas de classement / pas de saisi des scores sur internet.

Les feuilles de marque doivent être remplies et envoyées au Comité.

Le championnat POUSSINS/POUSSINES.

4 PHASES :

- Première phase : septembre/novembre : brassage géographique. Les équipes ont pour vocation de participer aux championnats Excellence ; Honneur ou Challenge.
- Deuxième phase : novembre/février : 2 poules de 8 en niveau A, 1 poule en niveau B de 8 équipes et les autres équipes continuent leur phase de brassage en niveau C.
- Troisième phase : février/avril : les 4 premiers de chaque poule de niveau A sont qualifiés pour le championnat Excellence, les 3 suivants ainsi que les 2 premiers de la poule B sont qualifiés pour le championnat honneur, le dernier du niveau A + les 6 équipes restantes de la poule B + les équipes de niveau C disputent le challenge
 - Quatrième phase : phases finales

REGLEMENT :

Ballons : B5

Panneaux : hauteur de cercles : 2m60 homologués

Temps de jeu : 4 périodes de 6 minutes séparées par des pauses :

- de deux minutes entre les 1^{er} et 2^{eme} quart temps et entre les 3^e et 4^e quarts temps.

- de 10 minutes entre le 2^e et 3^e quart temps

- Prolongation : 3 minutes

LES PLATEAUX DES ECOLES DE BASKET

Les plateaux sont des rassemblements de 2, 3 ou 4 clubs ; le but est que les enfants rencontrent d'autres enfants d'autres écoles de basket ; ce sont des mini rencontres ou jeux à travers lesquels les enfants pourront s'exprimer.

L'ESPRIT DES PLATEAUX

RENCONTRES

//

JEUX D'OPPOSITION

2 TERRAINS :

prêt de paniers (comité ou clubs)
achat au tarif préférentiel CD64
1 acheté 1 offert (110 euros)

≠ jeux proposés av chaque plateau
pour que tous les enfants puissent
apprendre le jeu avant le plateau

RENCONTRE :

4c4 ou 3c3

TEMPS DE JEU :

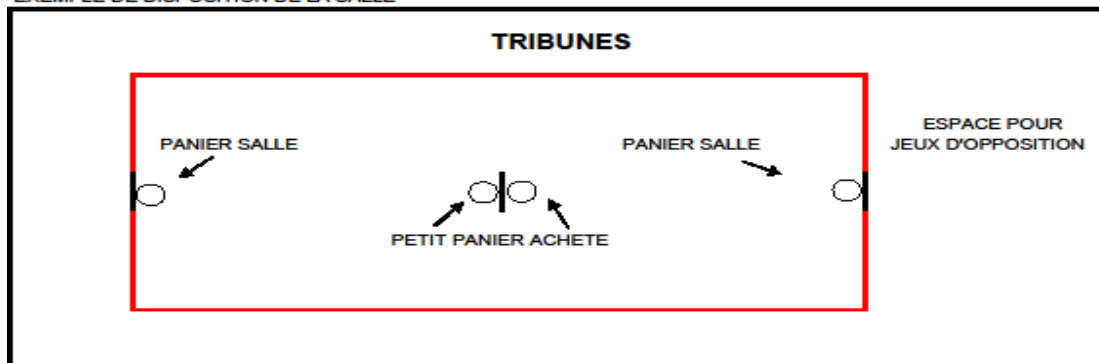
pas d'arrêt chrono
chrono général pour les 2 terrains
à adapter en fonction du nb d'équipe
1 X 8 min 2 X 5 et **non** 4 x 5 min

EX :

La chasse aux trésors
Les déménageurs
La rivière aux crocodiles
Concours de tirs.....

**PAS DE COMPETITION MAIS UNE MEILLEURE
UTILISATION
DE L'ESPACE DANS CHAQUE SALLE**

EXEMPLE DE DISPOSITION DE LA SALLE



Exemples de jeux :

LA RIVIERE AUX CROCODILES

BUT DU JEU:

Les enfants doivent traverser une rivière sans se faire attraper par un crocodile.

DESCRIPTION DU JEU INITIAL :

Une rivière est matérialisée par deux lignes parallèles espacées de 5 mètres. Les enfants disposent d'un foulard placé à leur ceinture. Au signal, les enfants positionnés sur une ligne doivent rejoindre l'autre ligne sans se faire subtiliser leur foulard par les deux crocodiles qui se situent dans la rivière. Les enfants n'ayant plus de foulard deviennent à leur tour crocodile et remplacent les crocodiles précédents.

CONDITIONS DE MISE EN OEUVRE :

Matériel : cordes ou adhésif pour matérialiser la rivière;
un foulard par enfant.

Espace : espace suffisamment vaste

COMPETENCES VISEES :

Ajuster ses déplacements en fonction des adversaires.

S'informer des espaces libres.

Maîtriser les changements d'appuis et de rythmes pour varier les trajectoires de course.

| VARIABLES | INTENTIONS PEDAGOGIQUES |
|--|---|
| Augmenter le nombre de crocodiles. | Complexifier la tâche des enfants qui doivent rejoindre l'autre rive sans se faire subtiliser leur foulard. |
| Augmenter ou diminuer l'espace disponible pour traverser la rivière. | Complexifier ou simplifier la tâche des crocodiles. |
| Varié les modes de déplacement (à quatre pattes, en sautant, en rampant) des enfants et/ou des crocodiles. | Adapter son action à un mode de déplacement différent. |
| Modifier la manière de "capturer" (ceinturer, toucher etc..). | Enrichir et diversifier les actions motrices des enfants. |
| Diminuer l'espace entre les deux rives. | Rendre plus importante la nécessité de répondre rapidement au signal. |

LES LAPINS ET LE LOUP



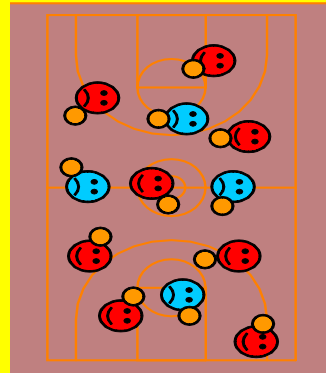
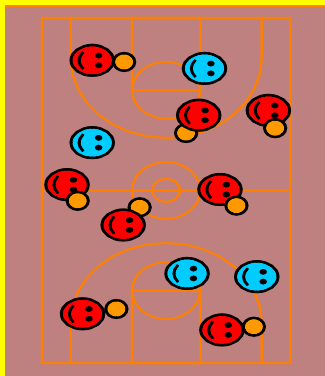
OBJECTIFS: DRIBBLE / OCCUPATION DE L'ESPACE

MATERIEL

1 ballon par enfant

1 espace délimité (terrain de basket ou autre,,,,,)

ORGANISATION



CONSIGNES

Les lapins (☺) se déplacent sur le terrain en dribblant; les loups (☹) doivent toucher les lapins, Les lapins touchés doivent s'asseoir,

EVOLUTION VARIANTES

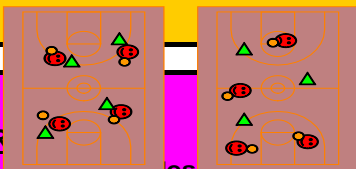
1- dribble main forte; dribble main faible

2- travail de la dextérité lorsque le lapin est touché

3- les loups ont un ballon (dribbler sans regarder son ballon pour prendre les informations)

LES LAPINS DANS LEUR TERRIER

OBJECTIFS: ajuster ses déplacements en fonction de ses partenaires



MATER

1 ballon par enfant, des plots matérialisant les terriers

CONSIGNES

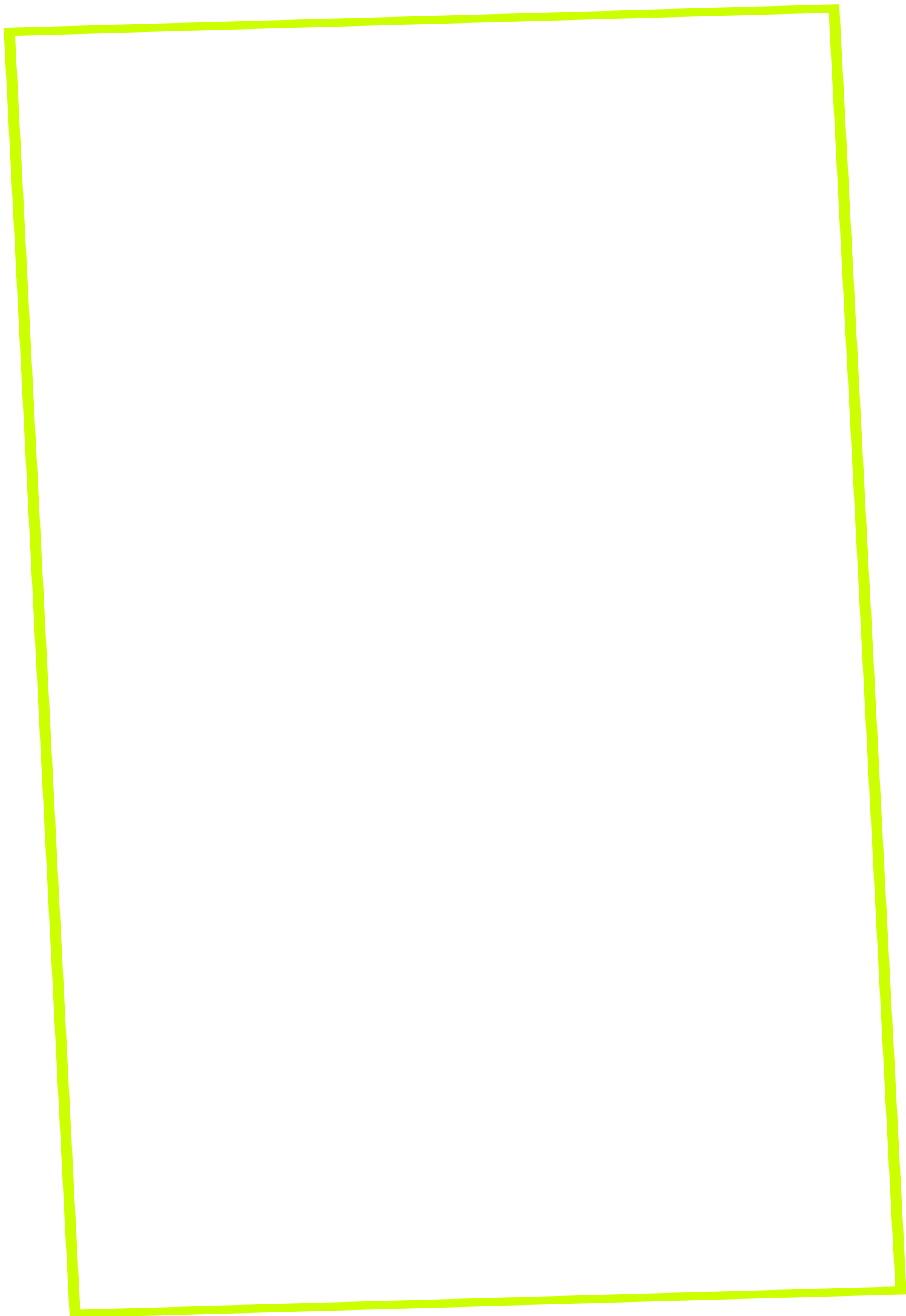
Tous les lapins sont dans leur maison; au signal, ils partent en dribblant se promener dans la prairie (sur le terrain),
A coup de sifflet, ils doivent retrouver le plus rapidement possible leur terrier

EVOLUTION VARIANTES

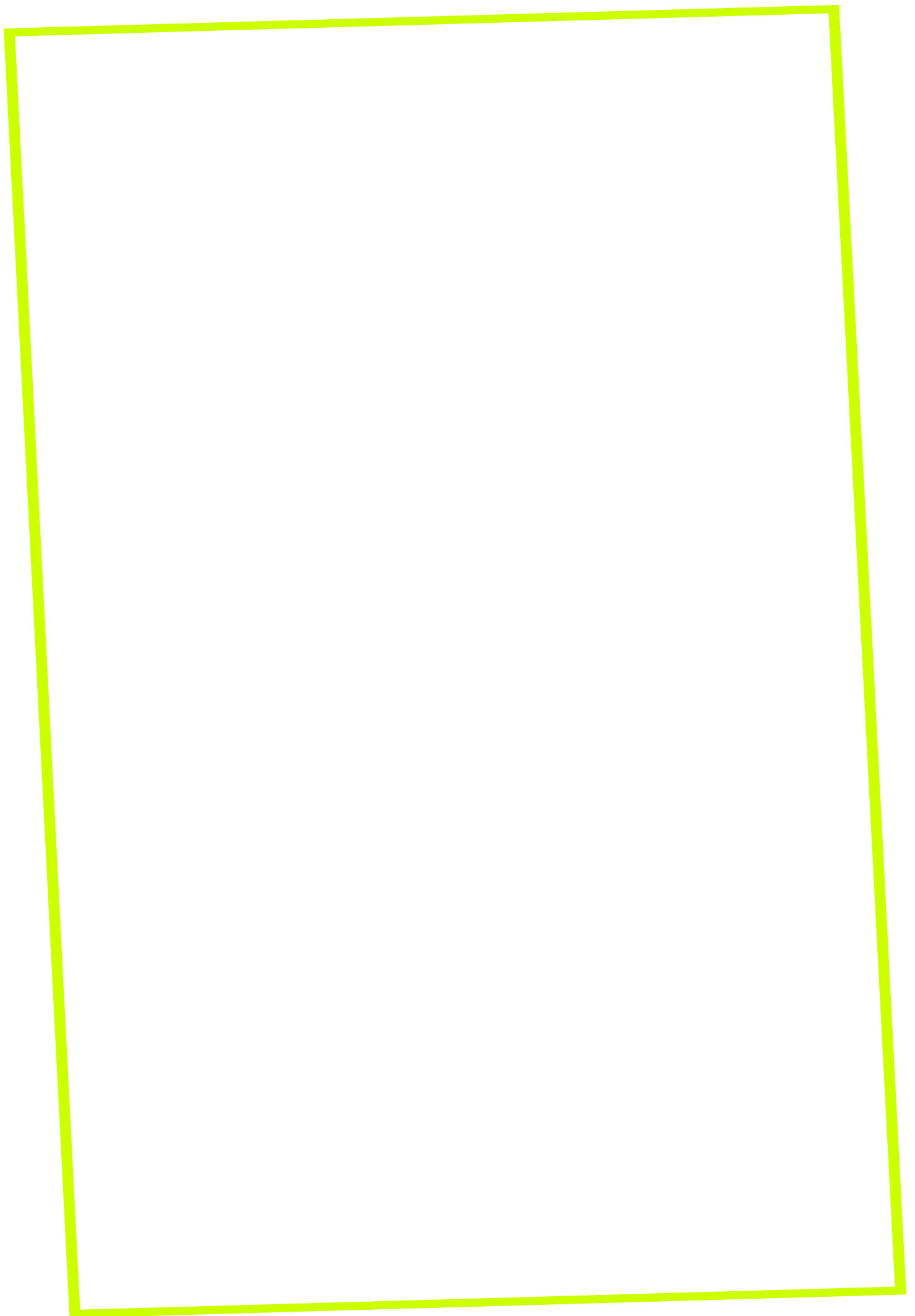
- 1- 10s pour retrouver son terrier puis 5s (augmenter la réactivité des enfants)
- 2- chaque lapin peut rentrer dans son terrier le plus proche au moment du coup de sifflet
- 3- terrain2: un terrier de moins que de lapins; le lapin qui n'a pas retrouvé de terrier au moment du signal est éliminé (sur le côté travail de dextérité, de tirs si panneau sur le côté)

PREMIERE INTERVENTION.

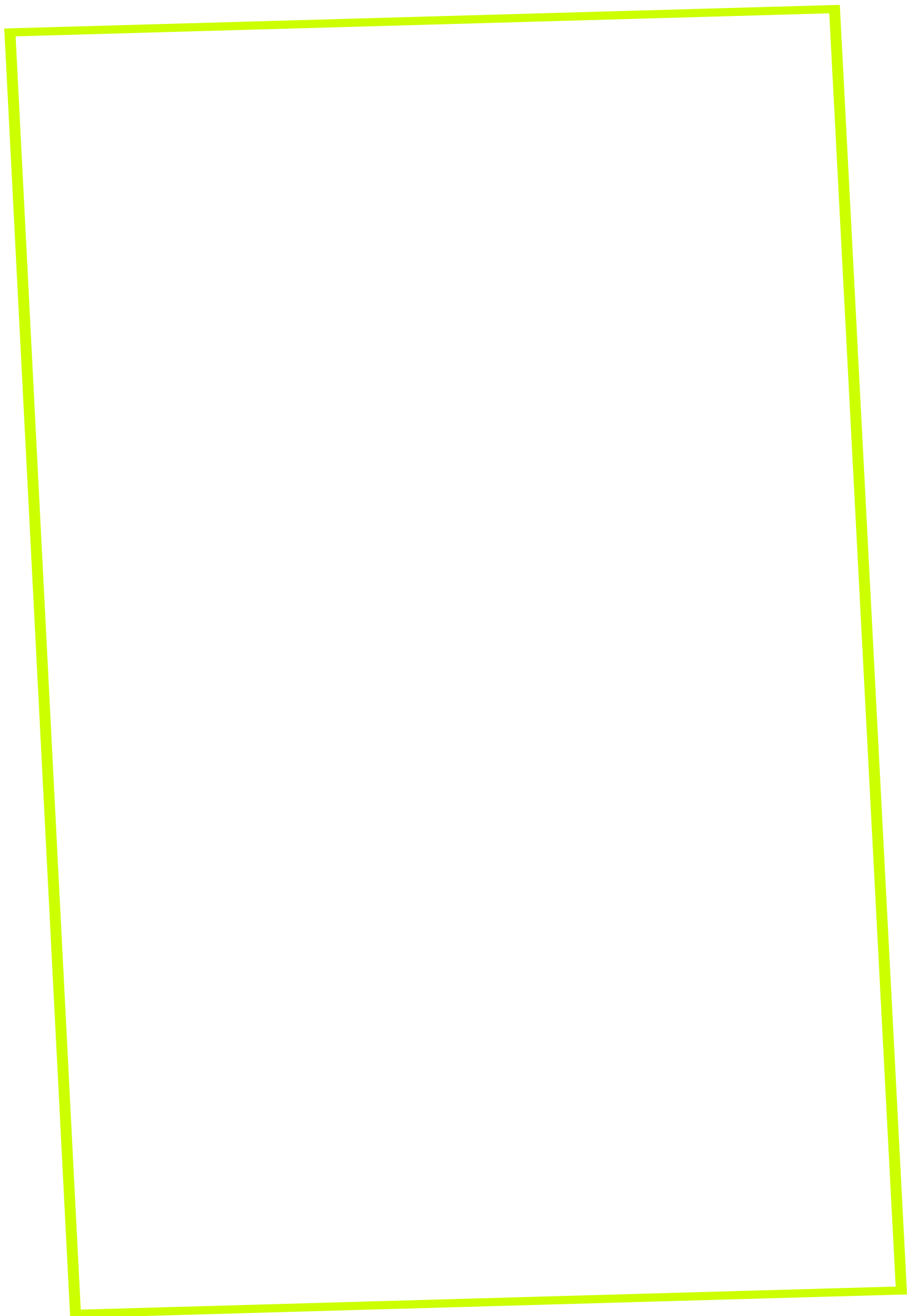
Docteur BOUCHET : biblio



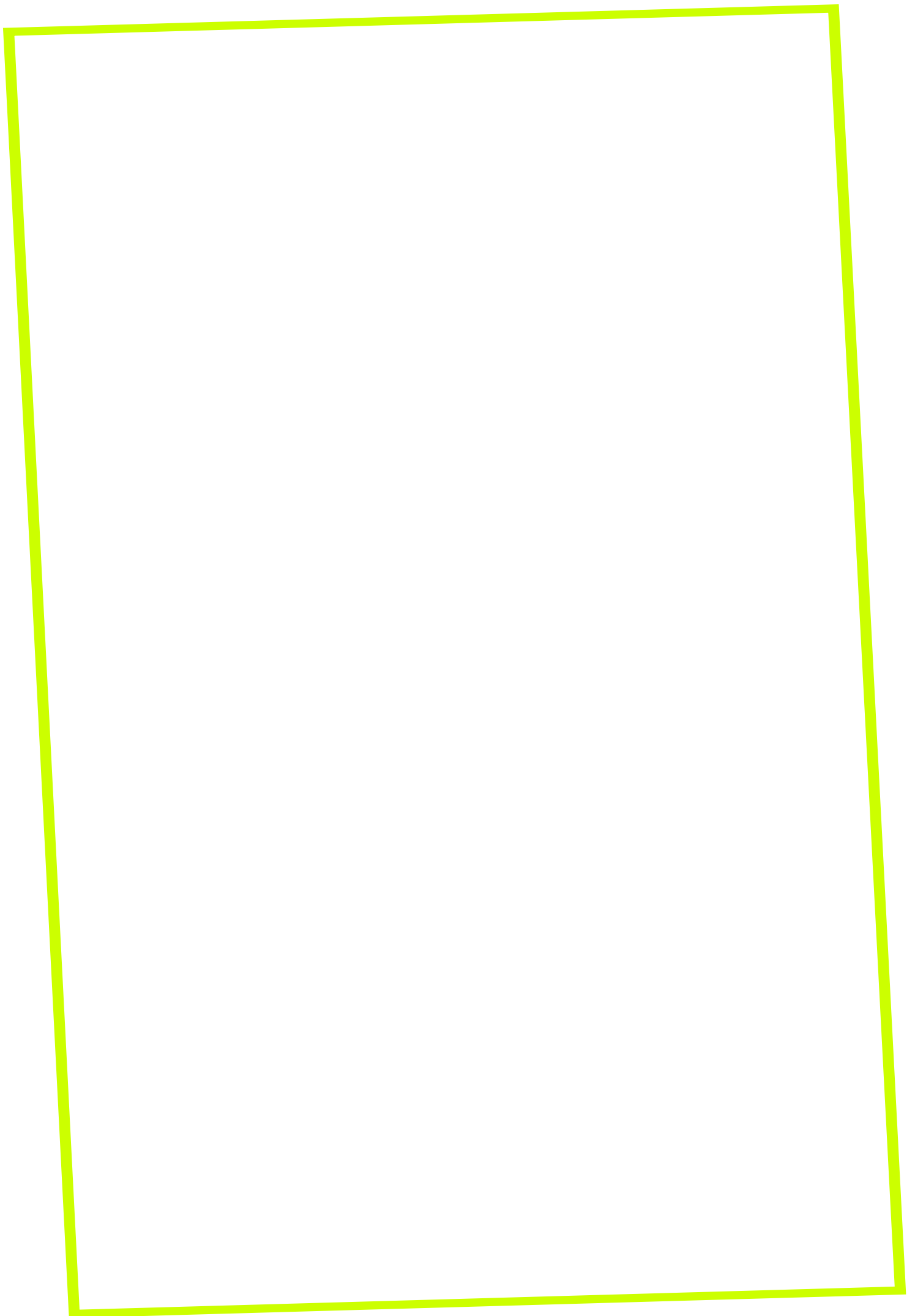
PREMIERE INTERVENTION.



DEUXIEME INTERVENTION



TROISIEME INTERVENTION



QUATRIEME INTERVENTION

